



KWALITEITS
INSTITUUT
NEDERLANDSE
GEMEENTEN

Informatiemodel Wabo-BAG

Koppelvlak Wabo-BAG

versie 1.0

09-04-2014



Versiehistorie

Versie	Datum	Auteur(s)	Opmerkingen/veranderingen
0.01	04-11-2013	Johan Boer	Initieel concept
0.02	04-02-2014	Johan Boer	Voorstellen Arjan Kloosterboer besproken en verwerkt.
0.03	23-02-2014	Johan Boer	Voorstel aangepast naar nieuwe inzichten
0.04	25-02-2014	Johan Boer	Opmerkingen uit de werkgroep en van Arjan Kloosterboer verwerkt.
0.05	11-3-2014	Johan Boer	Opmerkingen uit de werkgroep en van Arjan Kloosterboer verwerkt.
0.06	06-04-2014	Johan Boer	Opmerkingen van Arjan Kloosterboer verwerkt.

KING is van, voor en door gemeenten. Onze producten ontwikkelen we daarom voor en in samenwerking met gemeenten en andere organisaties. Dit gebeurt met de grootst mogelijke zorg. We streven er naar om onze documenten en andere producten blijvend te verbeteren en te versterken. Dit lukt niet zonder u. Hebt u aanvullingen, suggesties, vragen of opmerkingen rondom dit of andere KING producten, aarzel dan niet en laat het aan ons weten. Alleen zo kunnen we samen onze producten nog beter maken. U kunt ons bereiken via onze website www.kinggemeenten.nl of via info@kinggemeenten.nl.

Inhoud

1	Inleiding	4
2	Model op hoofdlijnen	5
3	Specificaties	7
3.1	Objecttype ZAAK	9
3.2	Objecttype ZAAKTYPE	11
3.3	Objecttype STATUS	12
3.4	Objecttype STATUSTYPE	13
3.5	Objecttype ENKELVOUDIG DOCUMENT	14
3.6	Objecttype DOCUMENT	15
3.7	Objecttype DOCUMENTTYPE	16
3.8	Objecttype ONDERDEEL	17
3.9	Relatieklasse ZAAKOBJECT	18
3.10	Objecttype OBJECT	19
3.11	Objecttype OVERIG GEBOUWD OBJECT	20
3.12	Objecttype VERBLIJFSOBJECT	21
3.13	Objecttype PAND	22
3.14	Objecttype STANDPLAATS	23
3.15	Objecttype LIGPLAATS	24
3.16	Objecttype NUMMERAANDUIDING	25
3.17	Objecttype OVERIGE ADRESSEERBAAR OBJECT AANDUIDING	26

1 Inleiding

Dit informatiemodel is opgesteld in het kader van het koppelvlak tussen Wabo (vergunnings-) applicaties en de BAG-administratie. Veel mutaties in de BAG-administratie vinden hun oorsprong in de processen rondom de vergunningverlening. Dit informatiemodel is een verkort model waarin objecten uit het RSBG en het RGBZ, aangevuld met enkele begrippen uit het OLO informatiemodel in beeld met elkaar zijn gebracht.

Doel

Met dit informatiemodel worden de objecten, de attributen en de relaties tussen die objecten die van belang zijn voor dit koppelvlak in beeld gebracht. Ook worden in dit document enkele keuzes toegelicht. In dit document wordt toegelicht waarom en hoe de betreffende informatieobjecten een rol spelen in het koppelvlak Wabo-BAG.

Werkinggebied

Het domein waarop dit informatiemodel betrekking heeft is het koppelvlak tussen de Wabo-processen (Vergunningsverleningproces) en het beheren van de BAG-administratie.

Beheer

Het model is initieel in beheer binnen KING/Operatie NUP en moet op termijn in beheer komen bij KING als onderdeel van het beheer op de opgeleverde Operatie NUP producten.

Het informatiemodel maakt hergebruik van objecttypen die gedefinieerd zijn in RSBG 2.01 en RGBZ 1.0. Dit betekent dat dit informatiemodel geverifieerd en mogelijk bijgewerkt moet worden wanneer één van deze afhankelijkheden bijgewerkt wordt.

2 Model op hoofdlijnen

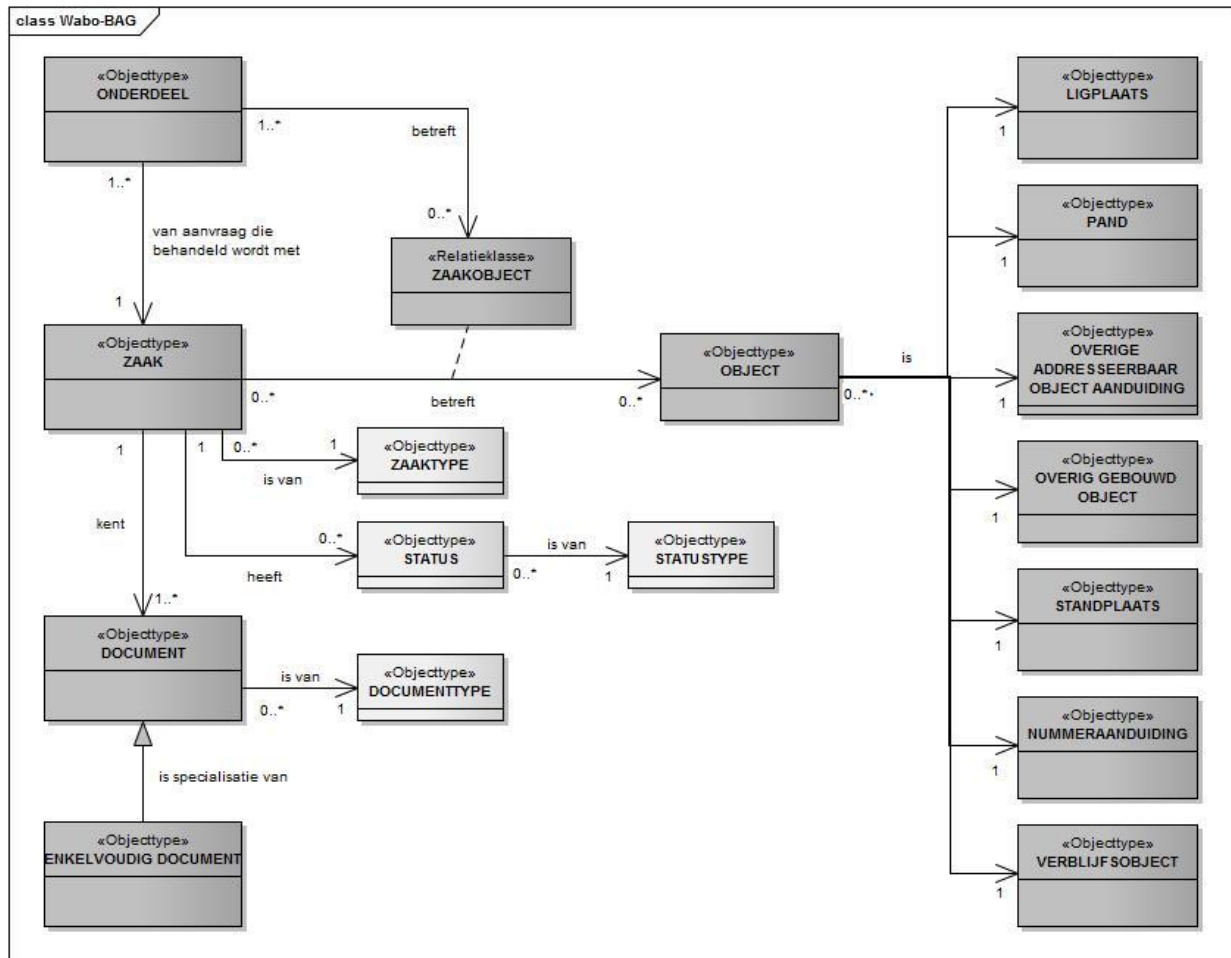
Dit model is een visuele weergave van de informatieobjecten die een rol spelen in de informatie-uitwisseling tussen Wabo- en BAG-processen. Hierbij is uitgegaan van zaakgericht werken.

In het Wabo-proces worden gegevens van BAG-objecten opgevraagd ter ondersteuning van het vergunningsverleningsproces. Deze objectgegevens worden opgevraagd door gebruik van standaard StUF BG vraag-antwoordberichten. Deze opvragingen zijn niet specifiek voor dit domein. Derhalve zijn de objectgegevens die hiermee gemoeid zijn niet opgenomen in dit verkort informatiemodel en wordt hiervoor verwezen naar het RSGB.

Met de aanvraag van een omgevingsvergunning wordt een ZAAK gestart in de WABO-applicatie. Deze wisselt beperkt informatie over de zaak uit met de BAG-applicatie. Er bestaat behoefte om naast de *identificatie* en de *omschrijving* van een ZAAK ook het *OLO-aanvraagnummer* en de *Wabo-gebeurtenis* uit te wisselen. Dat laatste is nodig om bijvoorbeeld het intrekken van een vergunningsaanvraag door te kunnen geven aan de BAG. *OLO-aanvraagnummer* en de *Wabo-gebeurtenis* zijn niet bekend binnen de RGBZ als attribuut bij de ZAAK. Voor het Wabo-BAG koppelvlak worden het *OLO-aanvraagnummer* opgenomen als *kenmerk* van de zaak en de *Wabo-gebeurtenis* opgenomen als combinatie van zaakresultaat en zaakstatus bij de ZAAK.

Omgevingsvergunningsaanvragen kunnen uit meerdere activiteiten (ONDERDEEL) bestaan (Bouwen, Slopen etc.). Een ZAAK betreft dan ook 1 of meerdere ONDERDELEN. Voor het WABO-proces zijn van belang de bestaande (BAG-)OBJECTEN waar de aanvraag betrekking op heeft. In het RGBZ heeft de ZAAK betrekking op deze OBJECTEN. Vanuit het Wabo-proces is het van belang om van het nieuw gedefinieerde objecttype ONDERDEEL te weten op welke OBJECTEN dat betrekking heeft. Deze relatie is gelegd via de relatieklasse ZAAKOBJECT.

Voor het Wabo-BAG koppelvlak is de omschrijving (onderdeelsoort) van het ONDERDEEL en het feit of een onderdeel verleend of geweigerd is van belang. Binnen een Wabo-besluit (of beschikking) wordt per ONDERDEEL bepaald of het verleend of geweigerd is. Het is dus relevant voor de BAG om te weten welk ONDERDEEL verleend of geweigerd is en op welke OBJECTEN dat ONDERDEEL betrekking heeft. Dit wijkt qua structuur af van het objecttype BESLUIT dat gekoppeld is aan de ZAAK.



De objecten “ZAAK” , “ENKELVOUDIG DOCUMENT” en “OBJECT” zijn objecten uit het RGBZ.

De objecten “OVERIGE ADRESSEERBAAR OBJECT AANDUIDING”, “PAND”, “LIGPLAATS”, “STANDPLAATS”, OVERIGE GEBOUWD OBJECT” , “VERBLIJFSOBJECT” en “NUMMERAANDUIDING” zijn objecten die overgenomen zijn uit het RSGB.

Er geldt een beperking voor de relatie tussen ZAAK en ZAAKOBJECT en de relatie tussen ONDERDEEL en ZAAKOBJECT. Een ZAAKOBJECT mag alleen aan een ONDERDEEL gerelateerd worden als het betreffende onderdeel een relatie heeft met dezelfde ZAAK als waar het ZAAKOBJECT aan gerelateerd is. De reden hiervoor is evident: een onderdeel kan alleen betrekking hebben op de (zaak)objecten die bij de (vergunning)zaak horen.

3 Specificaties

In de volgende paragrafen wordt elk objecttype gespecificeerd naar de volgende kenmerken.

Objecttype

Naam	De semantische naam van het objecttype.
Definitie	De beschrijving van de betekenis van het objecttype.
Herkomst	De naam van het informatiemodel waaraan het objecttype ontleend is en waarin het gespecificeerd is.
Mnemonic	De in StUF gehanteerde afkorting voor de naam van het objecttype.
Unieke aanduiding	De wijze waarop een object (van dit type) uniek (in een registratie) wordt aangeduid.
Toelichting	Een toelichting op de de specificatie van het objecttype.

Attributen

Naam	De semantische naam van de attribuutsoort..
Definitie	De beschrijving van de betekenis van de attribuutsoort.
Formaat	Het aantal karakters (lengte) en het soort tekens waarmee waarden van deze attribuutsoort worden vastgelegd.
Kardinaliteit	<p>Indicatie geeft aan hoeveel keer waarden van deze attribuutsoort kunnen voorkomen bij een object van het betreffende objecttype:.</p> <p>0-1: is soms niet beschikbaar</p> <p>1-1: is altijd beschikbaar</p> <p>0-N: is niet altijd beschikbaar, kan een opsomming zijn</p> <p>1-N: is altijd beschikbaar, kan een opsomming zijn.</p> <p>Indien een attribuutsoort deel uit maakt van een groepattribuutsoort, dan wordt de kardinaliteit vermeld van het attribuutsoort binnen de groepattribuutsoort. Voor de uiteindelijke kardinaliteit van het attribuutsoort moet ook rekening gehouden worden met de kardinaliteit van het groepattribuutsoort.</p>
Herkomst	De naam van het informatiemodel waaraan het attribuut ontleend is en waarin het gespecificeerd is.
Waardenverzameling	<p>De verzameling van waarden die gegevens van deze attribuutsoort kunnen hebben (opsomming, bereik of verwijzing naar tabel).</p> <p>Indien de waardenverzameling in een dynamische waardentabel is opgenomen, dan wordt de naam van de desbetreffende referentielijst vermeld.</p>
XML-tag	De naam van de attribuutsoort in de gestructureerde beschrijving van de attribuutsoort in het XML-formaat zoals gespecificeerd in het desbetreffende XML-schema.

Relaties

Naam	De semantische naam van de relatiesoort.
-------------	--

Gerelateerd objecttype	Het (gerelateerde) objecttype waarop de relatie van toepassing is.
Definitie	De beschrijving van de betekenis van de relatiesoort.
Kardinaliteit	<p>Indicatie hoeveel keer waarden van deze relatiesoort (i.c. relaties) kunnen voorkomen bij een object van het betreffende objecttype:.</p> <p>0-1: is soms niet beschikbaar</p> <p>1-1: is altijd beschikbaar</p> <p>0-*: is niet altijd beschikbaar, kunnen meerdere relaties zijn</p> <p>1-*: is altijd beschikbaar, kunnen meerdere relaties zijn</p> <p>*-*: is niet altijd beschikbaar, kunnen meerdere relaties zijn tussen objecten van hetzelfde objecttype.</p> <p>De kardinaliteit van de inverse relatie geven we tussen haken aan.</p> <p>Indien een relatiesoort deel uit maakt van een groepattribuutsoort, dan wordt de kardinaliteit vermeld van de relatiesoort binnen de groepattribuutsoort.</p> <p>Voor de uiteindelijke kardinaliteit van de relatiesoort moet ook rekening gehouden worden met de kardinaliteit van het groepattribuutsoort.</p>
Herkomst	De naam van het informatiemodel waaraan het attribuut ontleend is en waarin het gespecificeerd is..
XML-tag / Mnemonic	De naam van de attribuutsoort waarmee de relatie gerepresenteerd wordt of de in StUF gehanteerde afkorting voor de naam van de relatie, in de gestructureerde beschrijving van de attribuutsoort in het XML-formaat zoals gespecificeerd in het desbetreffende XML-schema.

3.1 Objecttype ZAAK

Definitie:	Een samenhangende hoeveelheid werk met een welgedefinieerde aanleiding en een welgedefinieerd eindresultaat, waarvan kwaliteit en doorlooptijd bewaakt moeten worden.		
Herkomst:	RGBZ	Mnemonic:	ZAK
Unieke aanduiding:	Zaakidentificatie		
Toelichting:	Zie RGBZ. Aanvullend: In dit kader wordt de ZAAK gebruikt om gegevens met betrekking tot de aanvraag en afhandeling van een WABO-vergunning uit te wisselen. Het betreft hier uiteraard alleen aanvragen die wijzigingen in de BAG-administratie tot gevolg (kunnen) hebben		

Attributen

Naam	Definitie	Formaat	Kardinaliteit	Herkomst	Waardenverzameling	XML-tag
Zaakidentificatie	Zie RGBZ					
Zaakomschrijving	Zie RGBZ					
Kenmerk	Identificeert uniek de zaak in een andere administratie. Toelichting: betreft het aanvraagnummer dat door het OLO is toegekend aan de aanvraag die heeft geleid tot de zaak. Er mogen ook andere kenmerken doorgegeven worden	AN40	0..*	RGBZ		kenmerk.kenmerk
Kenmerkbron	De aanduiding van de administratie waar het kenmerk op slaat.	AN40	0..*	RGBZ	Vaste waarde: "OLO" indien het OLO-aanvraagnummer wordt uitgewisseld.	kenmerk.bron
Statustype-omschrijving generiek	Algemeen gehanteerde omschrijving van de aard van STATUSsen van het STATUSTYPE. Toelichting: betreft de laatstbekende gebeurtenis in het	AN80	1	RGBZ	- "Indieningsvereisten getoetst" - "Ontwerpbesluit ter visie gelegd" - "Besluit genomen" - "Zaak afgerond"	STATUSTYPE.omschrijvingGeneriek

Naam	Definitie	Formaat	Kardinaliteit	Herkomst	Waardenverzameling	XML-tag
	Wabo-proces die aanleiding is voor interactie met het BAG-proces. Er zijn drie momenten waarop van interactie sprake kan zijn. Voor wat betreft het derde moment kan de behandelende organisatie er voor kiezen dit te doen bij het vaststellen van het besluit ('Besluit genomen') dan wel het afronden van de zaak ('Zaak afgerond').					
Resultaatsomschrijving	Een korte omschrijving wat het resultaat van de zaak inhoudt. Toelichting: het gegeven dient een waarde te hebben indien de zaakstatus (Statustype-omschrijving generiek) een waarde "Besluit genomen" of "Zaak afgerond" heeft.	AN80	0..1	RGBZ	<ul style="list-style-type: none"> - "Verleend" - "Gedeeltelijk verleend" - "Geweigerd" - "Ingetrokken" - "Buiten behandeling gesteld" - "Niet nodig" 	resultaatsomschrijving

Relaties

Naam	Gerelateerd objecttype	Definitie	Kardinaliteit	Herkomst	XML-tag / Mnemonic
heeft	ZAAKDOCUMENT	Zie RGBZ		RGBZ	
heeft betrekking op	OBJECT	Zie RGBZ		RGBZ	
bestaat uit	ONDERDEEL	De activiteiten waarvoor aanvraag is gedaan die met de zaak behandeld wordt		KING	
is van	ZAAKTYPE	Zie RGBZ		RGBZ	

3.2 Objecttype ZAAKTYPE

Definitie:	Generieke aanduiding van de aard van een ZAAK.				
Herkomst:	RGBZ	Mnemonic:	ZKT	Unieke aanduiding:	Zaaktype-omschrijving
Toelichting:	Zie RGBZ.				

Attributen

Naam	Definitie	Formaat	Kardinaliteit	Herkomst	Waardenverzameling	XML-tag
Omschrijving	Zie RGBZ					omschrijving

Relaties

Naam	Gerelateerd objecttype	Definitie	Kardinaliteit	Herkomst	XML-tag / Mnemonic

3.3 Objecttype STATUS

Definitie:	Een aanduiding van de stand van zaken van een zaak op basis van betekenisvol behaald resultaat voor de initiator van de zaak.				
Herkomst:	RGBZ	Mnemonic:	STA	Unieke aanduiding:	Combinatie van de unieke aanduiding van de gerelateerde ZAAK in combinatie met de datum status gezet.
Toelichting:	Zie RGBZ.				

Attributen

Naam	Definitie	Formaat	Kardinaliteit	Herkomst	Waardenverzameling	XML-tag

t.Relaties

Naam	Gerelateerd objecttype	Definitie	Kardinaliteit	Herkomst	XML-tag / Mnemonic
is van	ZAAK	Zie RGBZ			
is van	STATUSTYPE	Zie RGBZ			

3.4 Objecttype STATUSTYPE

Definitie: Generieke aanduiding van de aard van een STATUS.		
Herkomst: RGBZ	Mnemonic: STT	Unieke aanduiding: Combinatie van de unieke aanduiding van het gerelateerde ZAAKTYPE met het Statustypevolgnummer
Toelichting: Zie RGBZ.		

Attributen

Naam	Definitie	Formaat	Kardinaliteit	Herkomst	Waardenverzameling	XML-tag
Omschrijving Generiek	Zie RGBZ					omschrijvingGeneriek

Relaties

Naam	Gerelateerd objecttype	Definitie	Kardinaliteit	Herkomst	XML-tag / Mnemonic

3.5 Objecttype ENKELVOUDIG DOCUMENT

Definitie:	Een DOCUMENT waarvan aard, omvang en/of vorm aanleiding geven het als één geheel te behandelen en te beheren.				
Herkomst:	RGBZ	Mnemonic:	EDC	Unieke aanduiding:	Documentidentificatie
Toelichting:	Zie RGBZ. Aanvullend: Er zijn geen specifieke attributen van Enkelvoudig document opgenomen. Er worden dus attributen overerfd uit DOCUMENT				

Attributen

Naam	Definitie	Formaat	Kardinaliteit	Herkomst	Waardenverzameling	XML-tag

Relaties

Naam	Gerelateerd objecttype	Definitie	Kardinaliteit	Herkomst	XML-tag / Mnemonic
Specialisatie van	DOCUMENT	Zie RGBZ		RGBZ	

3.6 Objecttype DOCUMENT

Definitie:	Geheel van gegevens met een eigen identiteit ongeacht zijn vorm, met de bijbehorende metadata ontvangen of opgemaakt door een natuurlijke en/of rechtspersoon bij de uitvoering van taken, zijnde een ENKELVOUDIG DOCUMENT of een SAMENGESTELD DOCUMENT.		
Herkomst:	RGBZ	Mnemonic:	DOC
Unieke aanduiding:	Documentidentificatie		
Toelichting:	Zie RGBZ.		

Attributen

Naam	Definitie	Formaat	Kardinaliteit	Herkomst	Waardenverzameling	XML-tag
documentidentificatie	Zie RGBZ			RGBZ		identificatie
documentcreatiedatum	Zie RGBZ			RGBZ		registratiedatum
ontvangstdatum	Zie RGBZ			RGBZ		ontvangstdatum
documenttitel	Zie RGBZ			RGBZ		documenttitel

Relaties

Naam	Gerelateerd objecttype	Definitie	Kardinaliteit	Herkomst	XML-tag / Mnemonic
is van	DOCUMENTTYPE	Zie RGBZ		RGBZ	

3.7 Objecttype DOCUMENTTYPE

Definitie:	Aanduiding van de aard van een DOCUMENT zoals gehanteerd door de zaakbehandelende organisatie		
Herkomst:	RGBZ	Mnemonic:	DCT
Unieke aanduiding:	Documenttype-omschrijving		
Toelichting:	Zie RGBZ.		

Attributen

Naam	Definitie	Formaat	Kardinaliteit	Herkomst	Waardenverzameling	XML-tag

Relaties

Naam	Gerelateerd objecttype	Definitie	Kardinaliteit	Herkomst	XML-tag / Mnemonic

3.8 Objecttype ONDERDEEL

Definitie:	Een activiteit (ONDERDEEL) van een vergunningsaanvraag welke betrekking heeft op één of meerdere objecten.				
Herkomst:	RGBZ	Mnemonic:	OND	Unieke aanduiding:	De unieke aanduiding van de zaak in combinatie met het onderdeelsoort.
Toelichting:	<p>Toelichting overgenomen van het FO OLO :</p> <p>Het onderdeel van de werkzaamheid (vergunningsaanvraag in deze de ZAAK) is te beschouwen als een juridische eenheid waarover het bevoegd gezag een beslissing moet nemen. Als een onderdeel geen rubrieken heeft, dan heeft onderdeel een (meestal) gelijknamig formulier.</p> <p>Voorbeelden van onderdelen: "Slopen" en "Oprichting" (Milieu) en voor water: "Waterstaatswerk of beschermingszone gebruiken".</p>				

Attributen

Naam	Definitie	Formaat	Kardinaliteit	Herkomst	Waardenverzameling	XML-tag
Identificatie	Unieke identificatie	AN40	1	KING		identificatie
Onderdeelsoort	Omschrijving van het onderdeel van de vergunningsaanvraag	AN40	1	KING	"Bouwen" "Gebruik" "Slopen" "Splitsen" "Samenvoegen" "Overig"	onderdeelsoort
Resultaat	Aanduiding of de aanvraag op de desbetreffende activiteit verleend of geweigerd is.	AN40	0..1	KING	"Verleend" "Geweigerd" "Vergunningsvrij"	resultaat

Relaties

Naam	Gerelateerd objecttype	Definitie	Kardinaliteit	Herkomst	XML-tag / Mnemonic
betreft	ZAAKOBJECT	Een OBJECT waarop de ZAAK betrekking heeft.	1..N	KING	
maakt deel uit van	ZAAK	Een samenhangende hoeveelheid werk met een welgedefinieerde aanleiding en een welgedefinieerd eindresultaat, waarvan kwaliteit en doorlooptijd bewaakt moeten worden.	1..1	KING	

3.9 Relatieklasse ZAAKOBJECT

Definitie:	Een OBJECT waarop de ZAAK betrekking heeft.		
Herkomst:	RGBZ	Mnemonic:	ZOB
Unieke aanduiding:	De unieke aanduiding van de zaak in combinatie met de unieke aanduiding van de desbetreffende specialisatie ('subtype') van OBJECT.		
Toelichting:	<p>Zie RGBZ.</p> <p>Aanvullend: In dit kader wordt het ZAAKOBJECT gebruikt de om de betrokken BAG-objecten te koppelen aan een ZAAK en aan een ONDERDEEL. In het Wabo-proces worden objecten uit de BAG opgevraagd en vervolgens gekoppeld aan de ZAAK.</p>		

Attributen

Naam	Definitie	Formaat	Kardinaliteit	Herkomst	Waardenverzameling	XML-tag

Relaties

Naam	Gerelateerd objecttype	Definitie	Kardinaliteit	Herkomst	XML-tag / Mnemonic
hoort bij	ONDERDEEL	Zaakobjecten waarop een activiteit (ONDERDEEL) betrekking heeft.	0..*	Wabo	

3.10 Objecttype OBJECT

Definitie:	Het OBJECT waarop een ZAAK betrekking kan hebben zijnde één of meer voorkomens van de in het RSGB en het RGBZ onderscheiden objecttypen		
Herkomst:	RGBZ	Mnemonic:	OBJ
Unieke aanduiding:	Objectidentificatie		
Toelichting:	<p>Zie RGBZ.</p> <p>Aanvullend: In dit kader wordt het OBJECT gebruikt om de identificaties van de betrokken BAG-objecten uit te wisselen. Het gaat hierbij om de objecten waarop een activiteit betrekking heeft.</p> <p>De Subtypes van OBJECT die in het kader van de Wabo-BAG koppeling opgenomen kunnen worden in de uitwisseling zijn : ADRESSEERBAAR OBJECT AANDUIDING, PAND, TERREIN, GEBOUWD OBJECT</p>		

Attributen

Naam	Definitie	Formaat	Kardinaliteit	Herkomst	Waardenverzameling	XML-tag
De unieke aanduiding van de desbetreffende specialisatie ('subtype') van het OBJECT.	Zie RGBZ					

Relaties

Naam	Gerelateerd objecttype	Definitie	Kardinaliteit	Herkomst	XML-tag / Mnemonic
betreft	ZAAKOBJECT	Zie RGBZ		RGBZ	
is	NUMMERAANDUIDING	Zie RSGB		RGBZ	
is	OVERIGE ADRESSEERBAAR OBJECT AANDUIDING	Zie RSGB		RGBZ	
is	LIGPLAATS	Zie RSGB		RGBZ	
is	STANDPLAATS	Zie RSGB		RGBZ	
is	VERBLIJFSOBJECT	Zie RSGB		RGBZ	
is	PAND	Zie RSGB		RGBZ	
is	OVERIG GEBOUWD OBJECT	Zie RSGB		RGBZ	

3.11 Objecttype OVERIG GEBOUWD OBJECT

Definitie:	Het OVERIG GEBOUWD OBJECT waarop een ZAAK betrekking kan hebben.		
Herkomst:	RSGB	Mnemonic:	OGO
Unieke aanduiding:	Gebouwd object identificatie		
Toelichting:	<p>Zie RSGB.</p> <p>Aanvullend: In dit kader wordt van het OVERIG GEBOUWD OBJECT gebruikt om de identificatie van de betrokken BAG-objecten (Of BAG+-objecten) uit te wisselen. Het gaat hierbij om OVERIG GEBOUWD OBJECTen waarop een activiteit betrekking heeft.</p>		

Attributen

Naam	Definitie	Formaat	Kardinaliteit	Herkomst	Waardenverzameling	XML-tag
Gebouwd object identificatie	Zie RSGB		1..1			identificatie

Relaties

Naam	Gerelateerd objecttype	Definitie	Kardinaliteit	Herkomst	XML-tag / Mnemonic

3.12 Objecttype VERBLIJFSOBJECT

Definitie:	Het VERBLIJFSOBJECT waarop een ZAAK betrekking kan hebben.		
Herkomst:	RSGB	Mnemonic:	VBO
Unieke aanduiding:	Gebouwd object identificatie		
Toelichting:	Zie RSGB. Aanvullend: In dit kader wordt het objecttype VERBLIJFSOBJECT gebruikt om de identificaties van VERBLIJFSOBJECTen uit te wisselen waarop een activiteit betrekking heeft.		

Attributen

Naam	Definitie	Formaat	Kardinaliteit	Herkomst	Waardenverzameling	XML-tag
gebouwd object identificatie	Zie RGBZ		1..1			identificatie

Relaties

Naam	Gerelateerd objecttype	Definitie	Kardinaliteit	Herkomst	XML-tag / Mnemonic

3.13 Objecttype PAND

Definitie:	Het PAND waarop een ZAAK betrekking kan hebben.		
Herkomst:	RSGB	Mnemonic:	PND
Unieke aanduiding:	Objectidentificatie		
Toelichting:	Zie RSGB Aanvullend: In dit kader wordt het objecttype PAND gebruikt om de identificatie van de PANDen uit te wisselen waarop een activiteit betrekking heeft.		

Attributen

Naam	Definitie	Formaat	Kardinaliteit	Herkomst	Waardenverzameling	XML-tag
Pandidentificatie	Zie RGBZ		1..1			

Relaties

Naam	Gerelateerd objecttype	Definitie	Kardinaliteit	Herkomst	XML-tag / Mnemonic

3.14 Objecttype STANDPLAATS

Definitie:	De STANDPLAATS waarop een ZAAK betrekking kan hebben.		
Herkomst:	RSGB	Mnemonic:	SPL
Unieke aanduiding:	Objectidentificatie		
Toelichting:	Zie RSGB. Aanvullend: In dit kader wordt het objecttype STANDPLAATS gebruikt om de identificaties van STANDPLAATSen uit te wisselen waarop een activiteit betrekking heeft.		

Attributen

Naam	Definitie	Formaat	Kardinaliteit	Herkomst	Waardenverzameling	XML-tag
benoemd terrein identificatie	Zie RGBZ		1..1			identificatie

Relaties

Naam	Gerelateerd objecttype	Definitie	Kardinaliteit	Herkomst	XML-tag / Mnemonic

3.15 Objecttype LIGPLAATS

Definitie:	De LIGPLAATS waarop een ZAAK betrekking kan hebben.		
Herkomst:	RSGB	Mnemonic:	LPL
Unieke aanduiding:	Objectidentificatie		
Toelichting:	Zie RSGB Aanvullend: In dit kader wordt het LIGPLAATS gebruikt om de identificaties van LIGPLAATSen uit te wisselen waarop een activiteit betrekking heeft.		

Attributen

Naam	Definitie	Formaat	Kardinaliteit	Herkomst	Waardenverzameling	XML-tag
benoemd terrein identificatie	Zie RSGB					identificatie

Relaties

Naam	Gerelateerd objecttype	Definitie	Kardinaliteit	Herkomst	XML-tag / Mnemonic

3.16 Objecttype NUMMERAANDUIDING

Definitie:	Een door het bevoegde gemeentelijke orgaan als zodanig toegekende aanduiding van een VERBLIJFSOBJECT, een STANDPLAATS of een LIGPLAATS.		
Herkomst:	RSGB	Mnemonic:	NRA
Unieke aanduiding:	Identificatiecode adresseerbaar object aanduiding		
Toelichting:	<p>Zie RSGB</p> <p>Aanvullend: Definitie overgenomen van het FO OLO :</p> <p>Het onderdeel van de werkzaamheid is te beschouwen als een juridische eenheid waarover het bevoegd gezag een beslissing moet nemen. Als een onderdeel geen rubrieken heeft, dan heeft onderdeel een (meestal) gelijknamig formulier.</p> <p>Voorbeelden van onderdelen: "Slopen" en "Oprichting" (Milieu) en voor water: "Waterstaatswerk of beschermingszone gebruiken".</p>		

Attributen

Naam	Definitie	Formaat	Kardinaliteit	Herkomst	Waardenverzameling	XML-tag
aoa.identificatie	Zie RGBZ		1..1			aoa.identificatie

Relaties

Naam	Gerelateerd objecttype	Definitie	Kardinaliteit	Herkomst	XML-tag / Mnemonic

3.17 Objecttype OVERIGE ADRESSEERBAAR OBJECT AANDUIDING

Definitie:	Een door het bevoegd gemeentelijk orgaan als zodanig toegekende aanduiding van een overig gebouwd object of een overig terrein.				
Herkomst:	RSGB	Mnemonic:	OAO	Unieke aanduiding:	Identificatiecode adresseerbaar object aanduiding
Toelichting:	Zie RSGB				

Attributen

Naam	Definitie	Formaat	Kardinaliteit	Herkomst	Waardenverzameling	XML-tag
aoa.identificatie	Zie RGBZ		1..1			aoa.identificatie

Relaties

Naam	Gerelateerd objecttype	Definitie	Kardinaliteit	Herkomst	XML-tag / Mnemonic



**KWALITEITS
INSTITUUT
NEDERLANDSE
GEMEENTEN**

Bezoekadres:
Nassaulaan 12
2514 JS Den Haag

Postadres:
Postbus 30435
2500 GK Den Haag

info@kinggemeenten.nl
T: 070 373 8017
F: 070 363 5682